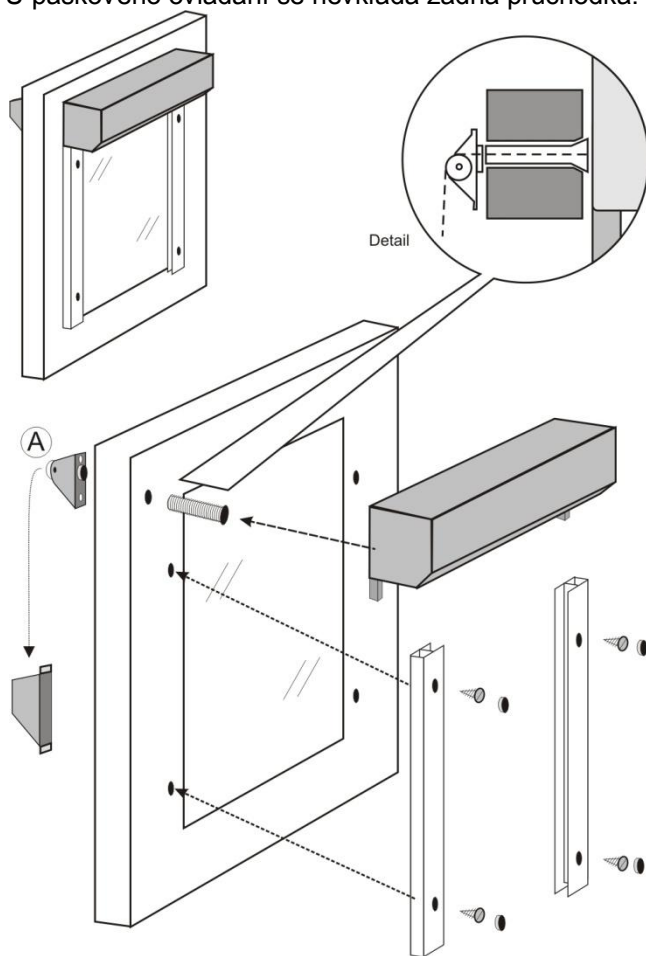
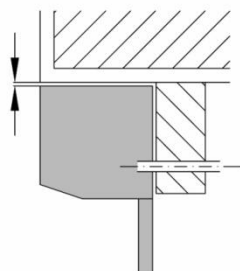


1. Překontrolujte rozměry rolety a lišt a vyznačte otvory pro uchycení lišt a otvor pro šňůrové ovládání. Pro šrouby které drží lišty předvrtejte otvory.
2. Otvor pro šňůrové ovládání vyvrtejte přes křídlo okna vrtákem pr. 10mm, otvor musí být skrz celý rám!!! Protože plastová okna obsahují kovovou výztuhu, zjistěte od dodavatele oken v kterých místech je kovová výztuha, jak je silná atd. Přejdete tak problémům při vrtání. Otvor je pokud možno nutné navrtat kolmo na okno a v místě kde má roleta vývod šňůry viz. detail.
3. Do vzniklého otvoru vložte spirálovou průchodku (její délku upravte podle potřeby) a v interiéru na ni přichytněte rolnu viz. detail.
4. Sestavte roletu, zasuňte ji do lišt, protáhněte ovládací šňůru přes spirálovou průchodku a roletu přišroubujte přes lišty k rámu okna do předvrtaných otvorů. Šňůru provlečte přes převodní kladku "A" a přišroubujte ji.
5. Otevřete navíječ šňůry, provlečte šňůru do navíječe a uvolněte péro navíječe. Navíječ zavěťte a upevněte na spodní část rámu okna pomocí šroubů.
6. Rolnu také upevněte šrouby a přezkoušejte funkci rolety.
7. Pro páskové ovládání platí stejný návod jen s tím rozdílem, že otvor se vrtá prům. 16mm, a je bezpodmínečně nutné navrtat osu otvoru v místě, kde vychází pásek z boxu rolety. U páskového ovládání se nekládá žádná průchodka.

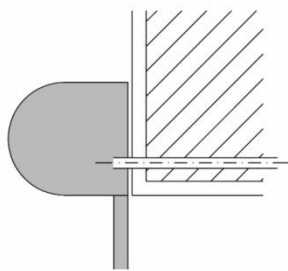


#### PROSTOR PRO MONTÁŽ:

- nahore 5 - 10 mm (uzavřít těsnící hmotou)
- po stranách rovněž ca. 5 mm
- dole:  
nechat vzdálenost max. 5 mm  
mezi vod. lištou a parapetem

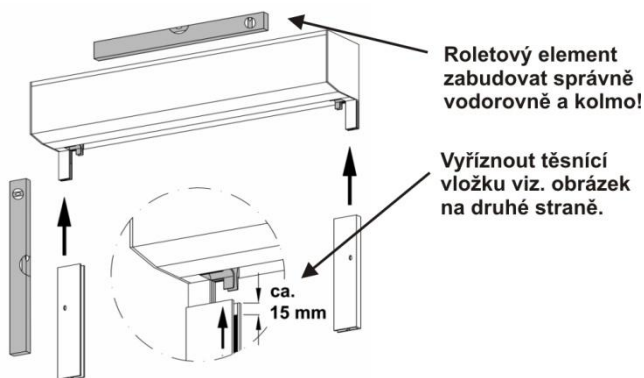


**Montáž do fasády  
nebo okenního rámu**

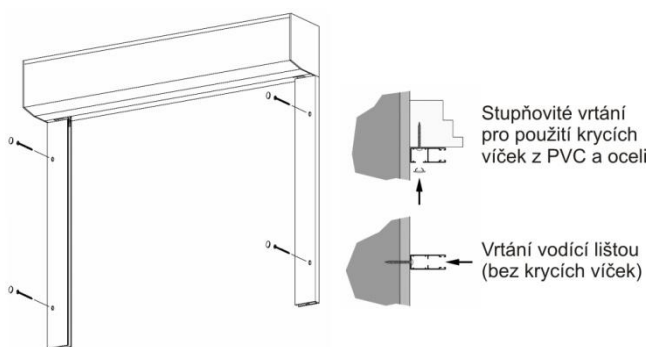


**Montáž na fasádu**

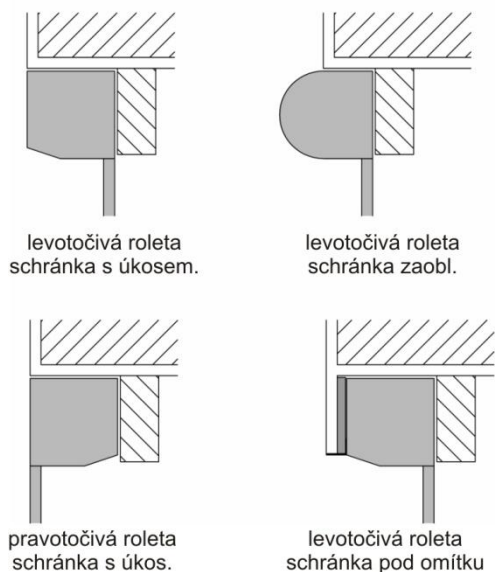
1. Zkontrolovat rozměry roletového elementu a stavebního otvoru nebo okna
2. Vyvrátat na stěně nebo okně průchod. Aby se zamezilo poškození pásku je nutné vrtat tento průchod pro pásek pokud možno kolmo. Dát pozor při vrtání otvoru pro klikovou tyč, čtyřhran musí být umístěn centrálně ve vrtané díře a nesmí se v otvoru dotýkat stěn a tím drhnout o ně. (U pásku 14 mm vrtat ca. 16 mm / u pásku 23 mm vrtat otvor ca. 32 mm / pro kabel vrtat ca. 10 mm / pro kužel. převodovku se řídit návodem).



3. Zasunout vodící lišty do nohy bočnice, zkontrolovat stejnou výšku vodících lišt. (Zasouváním vodící lišty do bočnice se nesmí poškodit náběh pancíře umístěný v bočnici!)
4. Označení míst vrtání, ve kterých se šrouby upevní roleta.  
(Velikost podle použitého zdiva a šroubů.)



5. Protáhnout vedením ve zdi pásek nebo kabel od motoru, roletový element upevnit na zeď (při upevňování těžkých elementů nebo nepevném zdivu je nutné použít další možnosti upevnění (např. schránky ke zdi) – v těchto případech je nejlépe kontaktovat místního statika. Roletový element musí být správně svisle a vodorovně.



## OVLÁDÁNÍ PÁSKEM NEBO ŠŇUROU:

6. Na šňůru nasunout průchodku nebo páskovou rolnu atd.
7. Zavěsit pásek nebo šňůru do pérového úchytu tak, aby se pásek při pohybu pancíře nahoru automaticky navíjel do navíječe (podle provedení musí být navíječ otevřen a pásek zaháknut a zajištěn do pérového mechanismu). Upozorňujeme, že při zkracování pásku musí být roletový pancíř spuštěný. Při práci s páskem musí být zajištěn pérový mechanismus proti navinutí!
8. Upevnění navíječe na rám okna nebo na stěnu
9. Upevnění páskové průchodky na stěně nebo okenním rámu (rolna usnadňuje pohyb pásku).

## OVLÁDÁNÍ MOTOREM:

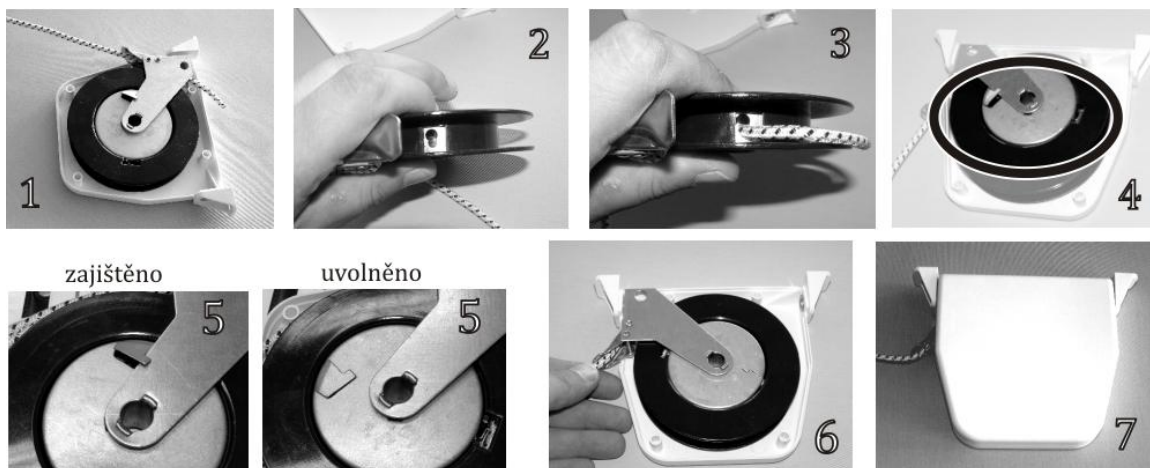
10. Přivést kabel od motoru ke spojovací krabici. Pozor : Je nutné zapojení kabelů motoru. Práce se součástkami spojenými s elektrickým proudem musí být prováděny vyškolenými odborníky. Během zapojování musí být celé el. vedení bez proudu. Motory jsou již přednastavené, ale v místě zabudování rolety musí být odzkoušeny a nastavení hranic doladěno.

## OVLÁDÁNÍ KLIKOU:

11. Prostrčení zdi čtyřhranného kloubového uložení a upevnění do kuželové převodovky (ve schránce podle provedení musí být čtyřhran zkrácen – viz. návod).
12. Upevnění kloubového uložení přiloženými šrouby na stěně nebo okenním rámu.
13. Kliku (profil. trubku) nastrčit do kloubového uložení a fixovat zajišťovacím klipsem (umělohmotný kroužek).
14. Upevnění držáku kliky na rám okna nebo na stěně.

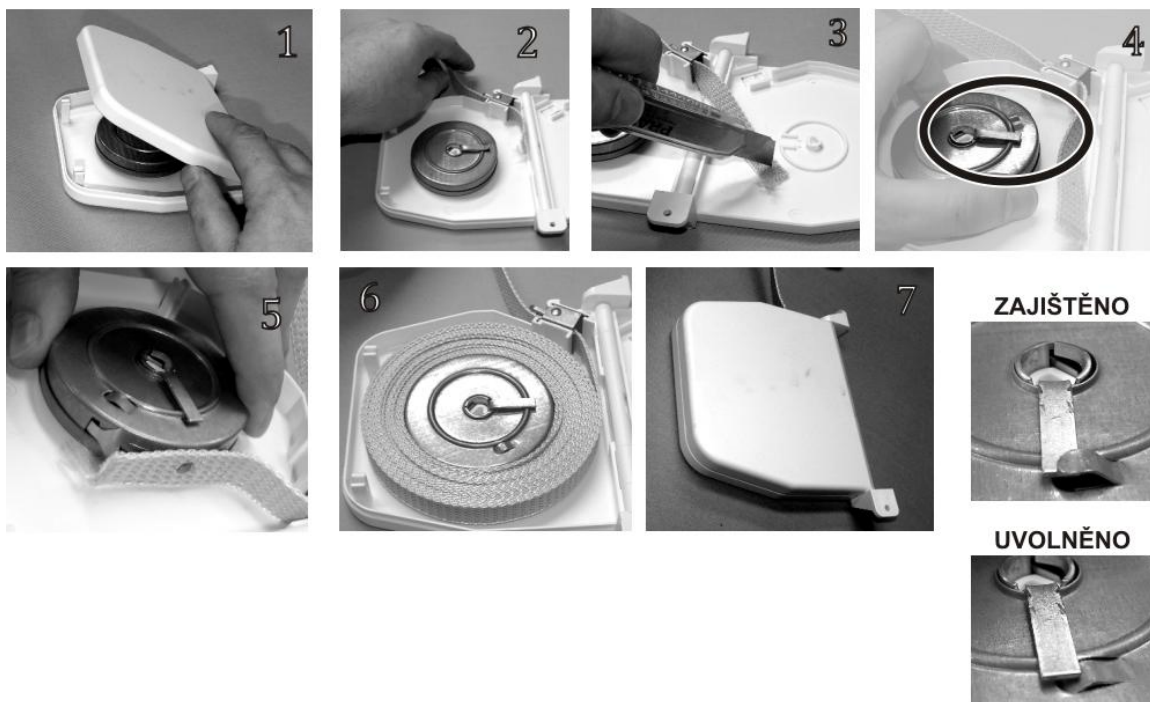
## Návod pro uchycení ovládací šňůry do navíječe

Po montáži rolety protaženou ovládací šňůru srovnajte aby nebyla překroucená. Otevřete navíječ (obr. 1), protáhněte šňůru přes klip (obr. 1) a pásku zastrčte do výřezu v navíjecím kole tak, že ji nejprve asi 2cm strčíte do většího otvoru a pak ji vtlačíte do otvoru menšího, kde se šňůra zasekne (obr. 2, 3). Tahem za šňůru překontrolujte zda v navíjecím kole dobře drží. Poté vraťte navíječ do krytu (obr. 4). Uvolnění pružinového kotouče se provede tak, že zatlačíte výstupek který je zachycen za zajišťovací plech (obr. 5). Šňůru přidržujte před navíječem a uvolněte pružinový kotouč. Šňůra se začne navíjet (obr. 6). Celý navíječ uzavřete (obr. 7).



## Návod pro uchycení ovládacího pásku do navíječe

Po montáži rolety protaženou ovládací pásku srovnejte aby nebyla překroucená. Otevřete navíječ (obr. 1), protáhněte pásku přes klip (obr. 2), v pásce prořízněte otvor cca 3-4 mm uprostřed pásky asi 20mm od jejího konce (obr. 3). Pásku pak přes otvor zahákněte na pružinový kotouč (obr. 5). Uvolnění pružinového kotouče se provede tak, že zatlačíte výstupek který je zachycen za zajišťovací plech (obr. 4). Pásku držte před navíječem a uvolněte pružinový kotouč. Páska se začne navíjet (obr. 6). Celý navíječ uzavřete (obr. 7).



## POČET UPEVNĚNÍ VODÍČÍ LIŠTY - STANDARDNĚ DODÁVANÉ

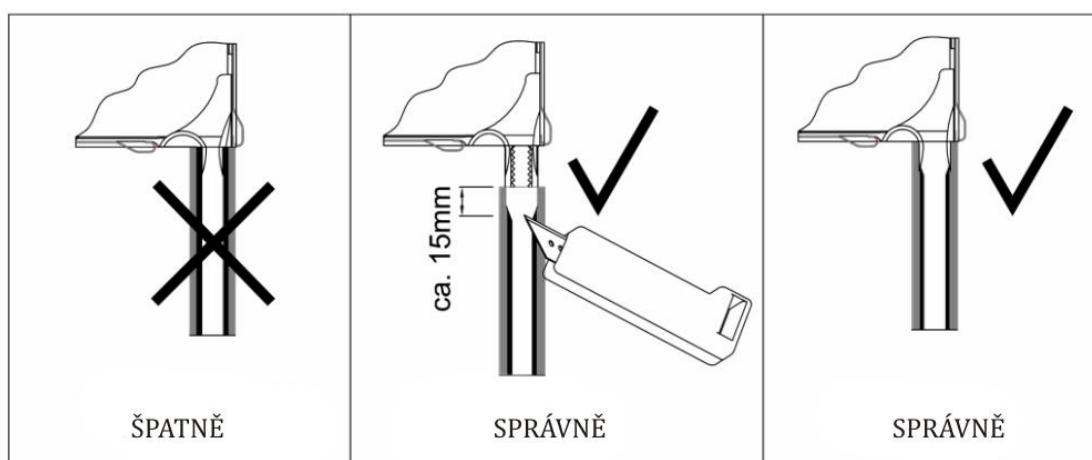
Výška elementu do 150 cm	2 upevňovací body v jedné vodíčí liště
Výška elementu do 250 cm	3 upevňovací body v jedné vodíčí liště
Výška elementu přes 250 cm	4 upevňovací body v jedné vodíčí liště

Tyto údaje jsou platné při montáži do dostatečně nosného zdiva. Totéž je platné pro údaje přiloženého spojovacího materiálu. Upevňovací materiál musí být zvolen podle pevnosti zdiva a statických podmínek konkrétního případu.

Od váhy roletového elementu 20 kg je nutné další upevnění roletové schránky do zdiva. U roletových schránek v provedení pod omítku musí být ještě schránky upevněny do zdiva.

Předvrtání lišt je provedeno bylo-li to objednáno!

### Vyříznutí těsnění vodíčí lišty



Aby se zamezilo zaháknutí roletového pancíře v náběhu:

- těsnicí vložka vodíčí lišty se musí ve vrchní části náběhu ca. 15 mm od vrchního okraje vyříznout. (Před montáží vodíčních lišt!)

Demontáž revizního krytu schránky musí být možná stále. Proto nemůže být revizní kryt zaomítnut nebo jinak pevně uchycen do stavby.

### Bezpečnostní upozornění:

- Dodržovat bezpečnostní předpisy jednotlivých oborů!
- Uzamknout místo montáže (zamezení zranění spotřebitele).
- Při dopravě a montáži zamezit personálu zvedání váhy nad 25 kg, pokud je to možné.
- Zkontrolujte pevnost zdiva a upevnitelnost a stabilitu nosné části.
- Řiďte se při upevnění a montáži návodem výrobce, souvisejícími se státními a evropskými normami, opatřeními výrobce upevňovacích materiálů.
- Počet a rozměry přiložených šroubů jsou všeobecně použitelné. V závislosti na místních statických vlastnostech musí být zvoleny odpovídající jiné upevňovací prostředky.
- Práce s elektricky poháněnými stavebními díly, tzn. na komponentech, které jsou pod elektrickým proudem, musí být provedeny odborníky.
- Během zapojení musí být všechny stavební díly a vedení bez proudu.

**Pozor:** zapojení musí být provedeno podle přiloženého plánu výrobce motoru. Při neodborném zacházení se nevztahuje na výrobek záruka.